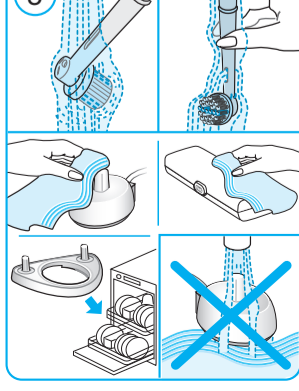
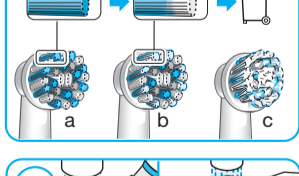
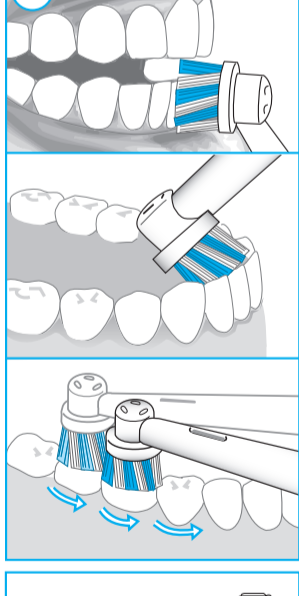
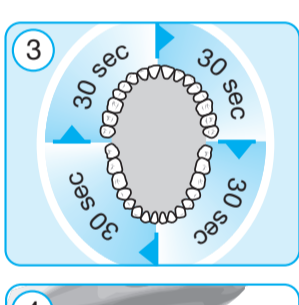
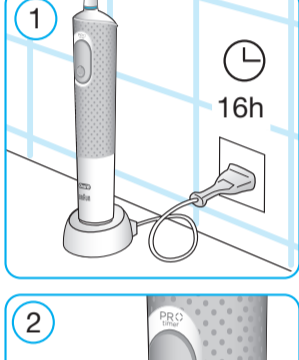
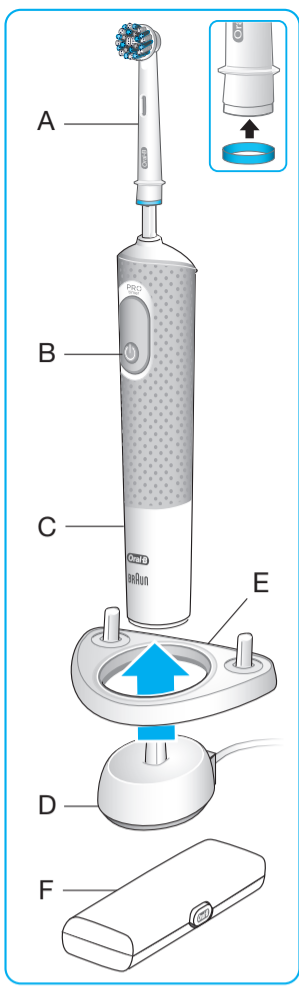


Oral-B®

powered by **BRAUN**



Charger Type 3757
Handle Type 3710



English

Welcome to Oral-B!

Before operating this toothbrush, please read these instructions and save this manual for future reference.

IMPORTANT

- Periodically check the entire product/cord for damage. A damaged or non-functioning unit should no longer be used. If the product/cord is damaged, take it to an Oral-B Service Centre. Do not modify or repair the product. This may cause fire, electric shock or injury. Never insert any object into any opening of the appliance.
- Usage by children under age 3 is not recommended. Toothbrushes can be used by children and persons with reduced physical, sensory or mental capabilities or lack of experience and knowledge, if they have been given supervision or instruction concerning use of the appliance in a safe way and understand the hazards involved.
- For tooth brushing only. Do not chew or bite on brush. Do not use as a toy or without adult supervision.
- Cleaning and maintenance shall not be performed by children.
- Children shall not play with the appliance.
- Use this product only for its intended use as described in this manual. Do not use attachments which are not recommended by the manufacturer. Only use charger provided with the appliance.

WARNING

- Do not place the charger in water or liquid or store where it can fall or be pulled into a tub or sink. Do not reach for it when fallen into water. Unplug immediately.
- This appliance contains batteries that are non-replaceable. Do not disassemble the product except when disposing of the battery. When taking out the battery for disposal of the unit, use caution so as not to short the positive (+) and negative (-) terminals.
- When unplugging, always pull the power plug instead of the cord. Do not touch the power plug with wet hands. This can cause an electric shock.
- If you are undergoing treatment for any oral care condition, consult your dental professional prior to use.
- This toothbrush is a personal care device and is not intended for use on multiple patients in a dental practice or institution.
- Follow correct instructions when applying stickers on handle. Ensure valve on back of the handle is not covered.

To avoid brush head breakage which may generate a small parts choking hazard or damage teeth:

- Prior to each use, ensure the brush head fits well. Discontinue use of the toothbrush, if brush head no longer fits properly. Never use without a brush head.
- If the toothbrush handle is dropped, the brush head should be replaced before the next use even if no damage is visible
- Replace brush head every 3 months or sooner if brush head becomes worn.
- Clean brush head properly after each use (see «Cleaning recommendations» paragraph). Proper cleaning ensures the safe use and functional life of the toothbrush.

Description

- A Brush head
- B On/off switch (mode selection)
- C Handle
- D Charging unit

Accessories (depending on model):

- E Brush head holder
- F Travel case (design may vary)

Note: Content may vary based on the model purchased.

Specifications

For voltage specifications please refer to the bottom of the charging unit.

Noise level: ≤ 65 dB (A)

Charging and Operating

This toothbrush is electrically safe and designed for use in the bathroom.

- Plug the charging unit (D) into an electrical outlet and place the handle (C) on the charging unit (1).
- A full charge takes about 16 hours and enables up to 8 days of regular brushing (twice a day, 2 minutes).
- For everyday use, the handle can be stored on the plugged-in charging unit to maintain the toothbrush at full power. Overcharging is impossible
- To maintain the maximum capacity of the rechargeable battery, unplug the charging unit and fully discharge the handle with regular use at least every 6 months.

Using the toothbrush

- Wet brush head and apply any kind of toothpaste. To avoid splashing, guide the brush head to your teeth before switching on the appliance (2).
- When brushing your teeth with one of the **Oral-B oscillating-rotating brush heads** guide the brush head slowly from tooth to tooth, spending a few seconds on each tooth surface.
- With any brush head start brushing the outsides, then the insides and finally the chewing surfaces. Brush all four quadrants of your mouth equally. Do not press too hard, simply let the brush do all the work (4). You may also consult your dentist or dental hygienist about the right technique for you.

In the first few days of using any electric toothbrush, gums may bleed slightly. In general, bleeding should stop after a few days. Should it persist after 2 weeks, please consult your dentist or your dental hygienist.

Brushing modes (depending on model)

1-Mode	2-Modes	Brushing modes
	✓	Sensitive – Gentle, yet thorough cleaning for sensitive areas
✓	✓	Daily Clean – Standard for daily mouth cleaning

To switch to other mode, press the on/off button (B). Switch off the

toothbrush by holding the on/off button until the motor stops.

Timer (depending on model)

An incorporated timer memorises the elapsed brushing time (depending on model) (3).

«2-Minute» timer: A short stuttering sound indicates the end of the professionally recommended 2-minute brushing time.

«Professional» timer: A short stuttering sound at 30-second intervals reminds you to brush equally all four quadrants of your mouth. A long stuttering sound indicates the end of the professionally recommended 2-minute brushing time.

Brush heads

Oral-B CrossAction brush head



Our most advanced brush head. Angled bristles for a precise clean. Lifts and powers away plaque.

Oral-B Sensi Ultrathin brush head



features a combination of regular bristles to clean teeth surfaces and ultra-thin bristles for a gentle brushing experience on the gumline.

Most Oral-B brush heads feature INDICATOR® bristles to help you monitor brush head replacement need. With thorough brushing, twice a day for two minutes, the color will fade approximately within 3 months, indicating the need to exchange your brush head. If the bristles splay before the color recedes, you may exert too much pressure on teeth and gums (4).

We do not recommend using the Oral-B «FlossAction» or Oral-B «3D White» brush head with braces. You may use the Oral-B «Ortho» brush head, specifically designed to clean around braces and wires.

Cleaning recommendations

After use, rinse the brush head for several seconds under running water with the handle switched on. Switch off and remove the brush head. Rinse both parts separately under running water and wipe them dry. Charging unit (D) and travel case (F) should be cleaned with a damp cloth only. Never place charging unit in water. Store the clean and dry toothbrush/brush heads in the travel case. Brush head holder (E) is dishwasher-safe (5).

Subject to change without notice.

Environmental Notice

Product contains batteries and/or recyclable electric waste. For environment protection do not dispose in household waste, but for recycling take to electric waste collection points provided in your country.



Guarantee

We grant 2 years limited guarantee on the product commencing on the date of purchase. Within the guarantee period we will eliminate, free of charge, any defects in the appliance resulting from faults in materials or workmanship, either by repairing or replacing the complete appliance as we may choose. Depending on availability replacement of a unit might result in a different color or an equivalent model. This guarantee extends to every country where this appliance is supplied by Braun or its appointed distributor. This guarantee does not cover: damage due to improper use, normal wear or use, especially regarding the brush heads, as well as defects that have a negligible effect on the value or operation of the appliance. The guarantee becomes void if repairs are undertaken by unauthorised persons and if original Braun parts are not used.

To obtain service within the guarantee period, hand in or send the complete appliance with your sales receipt to an authorised Braun Oral-B Service Centre.

Warranty replacement brush heads

Oral-B warranty will be voided if electric rechargeable handle damage is found to be attributed to the use of non-Oral-B replacement brush heads. Oral-B does not recommend the use of non-Oral-B replacement brush heads.

- Oral-B has no control over the quality of non-Oral-B replacement brush heads. Therefore, we cannot ensure the cleaning performance of non-Oral-B replacement brush heads, as communicated with the electric rechargeable handle at time of initial purchase.
- Oral-B cannot ensure a good fit of non-Oral-B replacement brush heads.
- Oral-B cannot predict the long-term effect of non-Oral-B replacement brush heads on handle wear.

All Oral-B replacement brush heads carry the Oral-B logo and meet Oral-B's high quality standards. Oral-B does not sell replacement brush heads or handle parts under any other brand name.

Türkçe

Oral-B'ye hoş geldiniz!

Diş fırçanızı kullanmadan önce lütfen bu talimatları okuyun ve ileride tekrar okumanız gerekebileceği için saklayın.

ÖNEMLİ

- Ürünün/kablonun hasar görüp görmediğini düzenli olarak kontrol edin. Hasarlı ya da çalışmayan üniteyi kullanmaya devam etmeyin. Eğer ürün/kablo hasarlıysa Oral-B Yetkili Servisine götürün. Ürünü değiştirmeye veya onarmaya çalışmayın. Yangına, elektrik çarpmasına veya yaralanmaya neden olabilir. Cihazdaki herhangi bir açıklığa herhangi bir cisim sokmayınız.
- Bu ürün 3 yaş ve altındaki çocukların kullanımı için tasarlanmamıştır. Diş fırçaları aklî, bedensel ve duyuşsal melekeleri zayıf çocuklar ve kişiler veya bilgi ve denetimi yetersiz kişiler cihazın güvenli kullanımı konusunda bilgi ve gözetim almışlarsa ve ortaya çıkabilecek tehlikeleri anlamışlarsa, fırçayı kullanabilirler.
- Sadece diş fırçalamak içindir. Fırçayı çiğneme-yin veya ısırma-yın. Yetişkin gözetimi olmadan veya oyuncak olarak kullanmayın.
- Temizlik ve bakım işlemleri çocuklar tarafından yapılmamalıdır.
- Çocuklar cihazla oynamamalıdır.
- Ürünü sadece bu kılavuzda belirtilen kullanım amacı doğrultusunda kullanın. Üreticinin tavsiye etmediği eklentiler kullanmayın. Sadece cihazınızla birlikte temin

edilen şarj cihazını kullanın.

DİKKAT

- Şarjı suya sokmayın, lavaboya veya küvete düşebileceği bir yerde bulundurmuyun. Suya düşmüş şarj cihazını elinizi suya sokarak çıkarmayın. Cihazı derhal prizden çekin.
- Bu cihaz değiştirilebilen pillere sahip değildir. Pili çıkarmak dışında ürünü sökmeyin. Pili atmak için çıkarırken artı (+) ve eksi (-) kutupların kısa devre yapmamasına dikkat edin.
- Cihazı prizden çekerken kabloyu değil fişi tutup çekin. Cihazın fişine ıslak elle dokunmayın. Bu durumda elektrik çarpmasına yol açabilir.
- Herhangi bir diş veya ağız tedavisi görüyorsanız, ürünü kullanmadan önce diş hekiminize danışın.
- Bu diş fırçası kişiye özeldir ve diş hekimleri ya da kuruluşları tarafından birden fazla hastanın kullanımını için uygun değildir.
- Gövdeye etiketleri yapıştırırken kullanım talimatlarını doğru bir şekilde takip edin. Gövdenin arkasındaki kapağın kapanmadığından emin olun.

Fırça başlığının kırılması yutmaya sebep olabilecek küçük parçalar ortaya çıkarabilir veya dişlere zarar verebilir. Bundan kaçınmak için:

- Her kullanımdan önce, fırça başlığının tam oturduğundan emin olun. Fırça başlığı tam oturmuyorsa, diş fırçasının kullanımını bırakın. Fırça başlığı olmadan asla kullanmayın.
- Diş fırçasının yere düşmesi durumunda fırça başlığı, gözle görülür bir hasar almasa bile, bir sonraki kullanımdan önce değiştirilmelidir
- Fırça başlığını her 3 ayda bir ya da daha erken yıprandığında değiştirin.
- Her kullanımdan sonra fırça başlığını düzgün bir şekilde temizleyin («Temizleme önerileri» paragrafına bakınız). Düzgün bir şekilde temizlik diş fırçasının fonksiyonel ömrünü ve güvenli kullanımını mümkün kılar.

Parçalar

- A Fırça başlığı
- B Açma/kapama butonu (mod secimi)
- C Gövde
- D Şarj ünitesi
- E Fırça başlık tutacağı
- F Seyahat kabı (tasarım değişebilir)

Not: İçerik satın alınan modele göre değişiklik gösterebilir.

Teknik özellikler

Voltaj özellikleri için lütfen şarj ünitesinin altına bakın.

Ses seviyesi: ≤65 dB (A)

Şarj etme ve İşlem bilgisi

Diş fırçasının gövdesi su geçirmezdir, güvenli elektrik devrelerine sahiptir ve banyoda kullanılmak üzere tasarlanmıştır.

- Şarj ünitesini (D) bir prize takın ve fırça gövdesini (C) üniteye yerleştirin. Fırçayı tamamen şarj etmek 16 saate kadar sürebilir ve tam bir şarj, düzenli fırçalama ile (günde iki kez, 2 dakika) sekiz güne kadar dayanır (1).
- Günlük kullanımda pilin her zaman dolu olması için diş fırçası gövdesi şarj ünitesinin üzerinde bırakılabilir. Aşırı şarj olması mümkün değildir.
- Şarj edilebilir pilin maksimum kapasitesini korumak için en az 6 ayda bir kere şarj ünitesini prizden çekerek düzenli kullanımla pilin tamamen boşalmasını sağlayın.

Diş Fırçasının Kullanımı

- Fırça başlığını ıslatıp istediğiniz bir diş macununu sürün. Diş macununun çevreye saçılmaması için fırçayı çalıştırmadan önce fırça başlığını dişlerinize götürün (B) (resim 2).
- Oral-B salınım-dönme hareketi yapan fırça başlıklarından birini kullanıyorsanız, fırçayı yavaşça diştan dişe geçirin ve her bir diş yüzeyinde birkaç saniye bekleyin.
- Tüm fırça başlıklarını kullanırken fırçalama dış yüzeylerden başlayın, iç yüzeylerle devam edin ve son olarak çiğneme yüzeyini fırçalayın. Çok fazla bastırmayın, fırçanın kendi kendine temizlemesini sağlayın. (resim 4). Ağızınızın dört bölgesini de eşit olarak fırçalayın. Size uygun fırçalama tekniğini öğrenmek için diş hekiminize de başvurabilirsiniz.

Herhangi bir şarj edilebilir diş fırçasını kullanmaya başladığınız ilk günlerde diş etleriniz biraz kanayabilir. Kanama genellikle birkaç gün sonra durur. Kanamanın 2 haftayı aşması halinde lütfen diş hekiminize başvurun.

Fırçalama modları (modele göre)

1-Mode	2-Modes	Fırçalama modlar
	✓	«Hassas» – Hassas bölgeleri nazik bir şekilde derinlemesine temizle
✓	✓	«Günlük Temizleme» – Günlük ağız temizliği için standart mod

Diğer modlara geçmek için açma/kapama düğmesine basın (B).

Eğer fırçanızı kapatmak istiyorsanız, motor durana kadar açma/kapama düğmesine basılı tutun.

Süre Ölçer (modele göre)

Birleşik süre ölçer geçen fırçalama süresini hafızada tutar (modele göre) (resim 3).

«2-Dakikalık» süre ölçer: Kısa aralıklarla çıkan ses 2 dakikalık profesyonel fırçalama süresinin bittiğini bildirir.

«Profesyonel» süre ölçer: 30 saniyelik kısa aralıklarla çıkan ses ağzınızın dört bölümünü de eşit bir şekilde fırçalamanızı hatırlatır. Uzun aralıklarla çıkan ses tavsiye edilen 2 dakikalık profesyonel fırçalama süresinin bittiğini bildirir.

Fırça başlığı

Oral-B CrossAction fırça başlığı



En gelişmiş fırça başlığımız. Tam bir temizlik için açılanmış fırça kılları. Plağı temizler ve uzaklaştırır.

Oral-B Sensi Ultra-İnce fırça başlığı



Normal kıllar yüzeyleri temizlerken, ultra-ince kıllar da nazikçe diş eti fırçalama deneyimi sağlar.

Çoğu Oral-B fırça başlığında, fırça başlığını ne zaman değiştirmeniz gerektiğini takip etmenize yardımcı olan INDICATOR® kıllar vardır. Dişler günde iki kez iki dakika süreyle kapsamlı fırçalandığında, kılların rengi yaklaşık 3 ay içinde solar, bu da fırça başlığının değiştirilmesi gerektiğini gösterir. Renk solmadan fırça kılları ayrılırsa, dişlerinize ve diş etlerinize çok fazla basınç uyguluyor olabilirsiniz (4).

Dişlerinizde tel varsa Oral-B «FlossAction» veya Oral-B «3D White» fırça başlıklarını kullanmanızı önermiyoruz. Teller ve aparatların çevresini temizlemek üzere özel olarak tasarlanmış Oral-B «Ortho» fırça başlığını kullanabilirsiniz.

Temizleme önerileri

Fırçaladıktan sonra fırça başlığını akan suyun altında çalışır vaziyette birkaç saniye yıkayın. Gövdeyi kapatın ve fırça başlığını çıkarın. Akan suyun altında her iki parçayı ayrı olarak yıkayın ve silip kurulayın. Şarj ünitesi (D) ve seyahat kabı (F) sadece nemli bir bezle temizlenmelidir. Şarj ünitesini suya sokmayın. Seyahat kabında diş fırçanızı/fırça başlıklarını kuru ve temiz olarak saklayın. Fırça başlık tutacağı (E) bulaşık makinesinde yıkanabilir (5).

Haber vermeksizin değişiklik yapılabilir.

Çevre Bilgisi

Üründe piller ve/veya geri dönüştürebilir elektrikli atıklar bulunmaktadır. Çevrenin korunması adına, bu ürünü kullanım ömrünün sonunda evsel atıklarla birlikte çöpe atmayın. Cihazın geri dönüştürülmesi için ülkenizdeki elektronik atık toplayan noktalara götürün.



Garanti

Ürün, satın alma tarihinden itibaren 2 yıl süreyle sınırlı garanti altındadır. Garanti süresi içinde, ürünün malzeme ve işçilikten kaynaklanan kusurları, kararı üreticinin tasarrufunda olmak kaydıyla ürünün onarımı veya tümüyle değiştirilmesi yoluyla ücretsiz olarak giderilecektir. Değiştirilecek olan ünitenin mevcut durumuna bağlı olarak farklı renkte veya eşdeğer bir model olabilir. Bu garanti, cihazın Braun veya yetkili dağıtıcısı tarafından satışa sunulduğu tüm ülkelerde geçerlidir. Hatalı kullanımdan kaynaklanan hasarlar, olağan yıpranma, özellikle fırça başlığının olağan yıpranması ve cihazın değeri ya da işleyişi üzerinde kayda değer etkilere yol açmayan kusurlar garanti kapsamında değildir. Yetkisiz kişilerce ürüne müdahale edilmesi veya orijinal Braun parçalarının kullanılmaması garantiyi geçersiz kılar.

Garanti süresince hizmet almak için cihazın tümünü satış fişinizle birlikte bir Oral-B Braun Yetkili Servisine teslim ediniz.

Değiştirilebilir Fırça Başlığı Garanti Kapsamı

Hasarın Oral-B markalı olmayan fırça başlıklarından kaynaklandığının tespit edilmesi durumunda Oral-B garantisi geçersiz kalacaktır.

Oral-B, Oral-B markalı olmayan fırça başlıklarının kullanımını önermez.

- Oral-B, Oral-B markalı olmayan değiştirilebilir fırça başlıklarının kalitesi hakkında garanti temin edemez. Bu nedenle, Oral-B markalı olmayan değiştirilebilir fırça başlıklarının temizleme performansını garanti edemez.
- Oral-B, Oral-B markalı olmayan değiştirilebilir fırça başlıklarının fırça gövdesine tam oturacağını garanti edemez.
- Oral-B, Oral-B markalı olmayan değiştirilebilir fırça başlıklarının uzun süre kullanımının fırçayı nasıl etkileyeceğini öngöremez.

Tüm Oral-B değiştirilebilir fırça başlıklarında Oral-B logosu bulunur ve bunlar Oral-B'nin yüksek kalite standartlarına uygundur. Oral-B, herhangi bir başka marka adı altında fırça başlığı ya da değiştirilebilir fırça başlığı satmamaktadır.

Üretim Yeri: Macaristan

AEEE Yönetmeliğine Uygundur.

Üretici firma ve CE uygunluk değerlendirme kuruluşu:

Braun GmbH Frankfurter Straße 145
61476 Kronberg / Germany

İthalatçı Firma: (TR) Procter & Gamble Tüketim Malları Sanayi A.Ş. Nida Kule – Kuzey, Barbaros Mahallesi Begonya Sokak No:3 34746 Ataşehir, İstanbul tarafından ithal edilmiştir. P&G Tüketici İlişkileri: 08502200911 www.pg.com.tr

TÜKETİCİNİN HAKLARI

Malin ayıplı olduğunun anlaşılması durumunda tüketici, 6502 sayılı Tüketicinin Korunması Hakkında Kanunun 11 inci maddesinde yer alan; a) Sözleşmeden dönme, b) Satış bedelinden indirim isteme, c) Ücretsiz onarılmasını isteme, ç) Satılanın ayıpsız bir misli ile değiştirilmesini isteme, seçimlik haklarından birini kullanabilir. Tüketici; şikâyet ve itirazları konusundaki başvurularını Tüketici Mahkemelerine ve Tüketici Hakem Heyetlerine yapabilir. Braun Servis İstasyonları listemize internet sitemizden veya Tüketici Hizmetleri Merkezimizi arayarak ulaşabilirsiniz.

www.braun.com/tr



Русский

Oral-B приветствует вас!

Пожалуйста, перед началом использования щетки внимательно прочитайте инструкцию и сохраните ее.

ВАЖНО

- Необходимо периодически проверять целостность прибора/шнура. Запрещается пользоваться поврежденным или неработающим устройством. При повреждении устройства или шнура обратитесь в сервисный центр Oral-B. Запрещается заниматься самостоятельным ремонтом устройства или вносить в него изменения. Это может привести к возгоранию, удару током или травмам. Не вставляйте посторонние предметы в отверстия прибора.
- Не рекомендуется для использования детьми младше 3 лет. Разрешается использование зубных щёток детьми и лицами с ограниченными физическими, сенсорными или умственными возможностями, а также лицами не обладающими достаточным опытом и знаниями под присмотром либо после проведения инструктажа по безопасному использованию устройства, при том, что они осознают сопутствующие опасности.
- Только для гигиены полости рта. Не жевать и не кусать щётку. Не использовать в качестве игрушки, а также без присмотра взрослых.
- Чистка и обслуживание устройства должно производиться исключительно взрослыми.
- Дети не должны играть с устройством.
- Используйте данное устройство исключительно по назначению в соответствии с данным руководством по эксплуатации. Не использовать насадки, которые не рекомендованы производителем. Используйте только зарядное устройство, входящее в комплектацию.

ПРЕДУПРЕЖДЕНИЕ

- Не допускайте попадания зарядного устройства в воду или жидкость и не храните его в месте, где оно может упасть, оказаться в ванне или в раковине. При попадании зарядного устройства в воду не пытайтесь достать его. Немедленно отключите его.
- Аккумулятор устройства не подлежит замене. Не разбирайте устройство, кроме случаев утилизации аккумулятора. При извлечении аккумулятора для утилизации соблюдайте осторожность, чтобы не замкнуть положительные (+) и отрицательные (-) клеммы.
- При отключении от сети всегда тяните за сетевую вилку, а не за провод. Не прикасайтесь к сетевой вилке влажными руками. Это может привести к удару током.
- Если вы проходите курс лечения любого заболевания полости рта, перед использованием устройства проконсультируйтесь со своим стоматологом.
- Эта зубная щетка предназначена для личного пользования и не предусмотрена для применения более чем одним пациентом в стоматологической практике или клинике.
- Строго следуйте инструкциям, наклеивая стикеры на ручку. Клапан на обратной стороне ручки не должен быть перекрыт.

Поломка насадки может представлять опасность удушья мелкими деталями или повредить зубы. Во избежание этого:

- Перед каждым использованием убедитесь, что насадка плотно прилегает к ручке. Прекратите использование зубной щетки, если насадка не прилегает к ручке как следует. Никогда не используйте без насадки.
- Если зубную щетку роняли на пол, перед следующим использованием замените насадку, даже при отсутствии видимых повреждений.
- Меняйте насадку каждые 3 месяца или чаще по мере изнашивания.
- Тщательно очищайте насадку после каждого использования (см. раздел «Рекомендации по очистке»). Правильная очистка помогает обеспечить безопасность зубной щетки и продлить ее срок службы.

Описание и комплектность

A Насадка

B Кнопка вкл./выкл. (выбор режима)

C Рукоятка

D Зарядное устройство

Аксессуары (в зависимости от модели):

E Держатель для насадок

F Футляр (дизайн может различаться)

Примечание: содержимое может отличаться в зависимости от приобретенной модели.

Технические параметры

Технические параметры электрической сети указаны на нижней стороне зарядного устройства.

Уровень шума: ≤65 dB (A)

Зарядка и использование

Данная зубная щетка безопасна и подходит для использования в ванной.

- Подключите зарядный блок (D) в электрическую розетку и поместите ручку зубной щетки (C) на зарядный блок. Полная зарядка длится около 16 часов и обеспечивает до восьми дней работы щетки при регулярном использовании (по 2 минуты два раза в день) (1).
- При ежедневном использовании для поддержания заряда аккумулятора ручку зубной щетки можно хранить на подключенном к электросети зарядном блоке. Избыточная зарядка аккумулятора невозможна.
- Для поддержания максимальной емкости аккумулятора отсоедините зарядное устройство от сети и пользуйтесь щеткой, как обычно, до полной разрядки аккумулятора. Проводите данную меру минимум раз в 6 месяцев.

Как пользоваться зубной щеткой

- Намочите головку щетки и нанесите любую зубную пасту. Чтобы не допустить разбрызгивания, поднесите головку щетки к зубам, прежде чем нажать кнопку на рукоятке (2).
- При использовании **возвратно-вращательных насадок Oral-B** медленно перемещайте головку от одного зуба к другому, задерживаясь на поверхности каждого зуба несколько секунд.
- При любой насадке начинайте чистить сначала снаружи, а затем внутри. На заключительном этапе почистите жевательные поверхности зубов. Чистка каждого из 4 квадрантов рта должна занимать равное количество времени. Не надавливайте слишком сильно, щетка производит очистку зубов автоматически (4). Вы можете также проконсультироваться со своим дантистом или стоматологом-

гигиенистом, чтобы определить подходящую вам технику чистки зубов.

В первые дни использования электрической зубной щетки возможна небольшая кровоточивость десен. Кровоточивость обычно проходит через несколько дней. Если по прошествии 2 недель десны все еще кровоточат, обратитесь к стоматологу или специалисту по гигиене полости рта.

Режимы чистки зубов (зависит от модели электрической зубной щетки)

1	2	Режимы чистки зубов
	✓	«Бережная чистка» — Бережное, но тщательное очищение чувствительных участков
✓	✓	«Ежедневная чистка» — Стандартное ежедневное очищение полости рта

Для переключения на другой режим нажмите на кнопку «вкл/выкл» (B). Чтобы выключить зубную щетку, удерживайте кнопку «вкл/выкл» до остановки мотора.

Таймер (в зависимости от модели) Встроенный таймер запоминает прошедшее время чистки (в зависимости от модели) (3).

Таймер «Двухминутный»: Короткий прерывистый звуковой сигнал свидетельствуют об окончании двухминутного периода чистки зубов в соответствии с рекомендациями стоматологов.

Таймер «Профессиональный» коротким прерывистым звуковым сигналом интервалом в 30 секунд таймер напоминает о переходе к следующему квадранту ротовой полости. Длинный прерывистый звуковой сигнал свидетельствуют об окончании двухминутного периода чистки зубов в соответствии с рекомендациями специалистов.

Сменные насадки

Насадка Oral-B CrossAction



Самая продвинутая из наших насадок. Срезанные под углом щетинки для точной чистки. Снимает и устраняет зубной налет.

Насадка Oral-B Sensi Ultrathin



представляет собой комбинацию обычных щетинок для чистки поверхности зубов и ультратонких щетинок для чистки участков вдоль линии дёсен.

Большинство насадок Oral-B включают щетинки INDICATOR®, помогающие следить за временем смены насадки. При качественной чистке дважды в день в течение двух минут щетинки выцветут наполовину примерно через три месяца, что является признаком того, что насадку пора заменить. Если щетинки примнутся до выцветания, это может указывать на то, что вы слишком сильно давите на зубы и десны (4).

Мы не рекомендуем использовать насадки Oral-B «FlossAction» и Oral-B «3D White», если вы носите брекеты. Для очистки зубов вокруг скоб и брекет-систем специально разработана щетка-насадка Oral-B «Ortho».

Рекомендации по очистке

После использования промойте насадку в течение нескольких секунд под струей воды, включив зубную щетку. Выключите щетку и снимите насадку. Промойте каждую часть отдельно под струей воды и вытрите их насухо. Зарядный блок (D) и футляр (F) следует протирать влажной тканевой салфеткой. Не допускайте попадания зарядного устройства в воду. Храните очищенную и высушенную зубную щетку с насадками в футляре.

Держатель для насадок (E) можно мыть в посудомоечной машине (5).

Содержание может быть изменено без предварительного уведомления.

Утилизация

Товар содержит аккумуляторные батареи и/или перерабатываемый электрический мусор.



В целях защиты окружающей среды не утилизировать вместе с бытовыми отходами, сдавать в пункты приёма электрического мусора в вашей стране.

Гарантия

На изделие распространяется ограниченная гарантия в течение 2 лет с момента покупки. В течение гарантийного периода мы бесплатно устраним любые производственные дефекты (материалов или сборки) путем ремонта или замены всего изделия на наше усмотрение. В зависимости от наличия, мы имеем право предоставить вам изделие другого цвета или эквивалентной модели. Гарантия действует во всех странах, где устройство распространяется компанией Braun или ее официальным дистрибьютором. Данная гарантия не распространяется на случаи повреждения изделия вследствие его неправильного использования или естественного износа,

особенно в отношении насадок, а также на случаи дефектов, которые не оказывают значительного влияния на ценность или функциональные характеристики устройства.

При осуществлении ремонта неавторизованными службами и использовании неоригинальных запчастей Braun действие гарантии прекращается.

Для получения гарантийного обслуживания передайте изделие вместе с чеком на покупку в авторизованный сервисный центр Braun Oral-B.

Уведомление о замене чистящих головок

Фирменная гарантия будет аннулирована в случае повреждения рукоятки в результате использования неоригинальных сменных чистящих насадок. Oral-B не рекомендует использовать сменные чистящие насадки других производителей.

- Oral-B не осуществляет контроль качества сменных насадок других производителей. Таким образом, мы не имеем возможности убедиться в эффективности и качестве результата использования чистящих насадок других производителей при использовании с рукояткой с электрическим приводом в момент начального приобретения.
- Oral-B не гарантирует того, что неоригинальные сменные насадки подойдут для использования.
- Oral-B не может предсказать долгосрочных эффектов износа рукоятки в результате использования неоригинальных чистящих насадок.

Все сменные насадки Oral-B обозначены логотипом компании и отвечают высоким стандартам качества продукции компании. Oral-B не занимается продажей сменных чистящих насадок и частей рукоятки под другими торговыми марками.

Код даты выпуска:

Год и месяц выпуска указаны в производственном коде на маркировке зарядного устройства или зубной щетки. Найдите производственный код (минимум 11 символов), начинающийся с буквы. Первая цифра кода относится к году выпуска. Следующие две цифры указывают неделю выпуска. Например, цифры «809» означают, что товар был выпущен в 9-ю неделю 2018 года.

Гарантийный срок/Срок службы

2 года

По вопросам выполнения гарантийного или послегарантийного обслуживания, а также в случае возникновения проблем при использовании продукции, просьба связываться с Информационной Службой Сервиса BRAUN по телефону 8 800 200 2020.

Произведено в Венгрии для Braun GmbH, Frankfurter Strasse 145, 61476 Kronberg, Germany/Браун ГмбХ, Франкфуртер штрассе 145, 61476 Кронберг, Германия.

(RU)Импортер/Служба

потребителей: ООО «Проктер энд

Гэмбл Дистрибьюторская

Компания», Россия, 125171,

Москва, Ленинградское шоссе,

16А, стр.2. Тел. 8-800-200-20-20

(BY) Поставщики в Республику

Беларусь: ООО «Электросервис и

Ко», Беларусь, 220012, г. Минск,

ул. Чернышевского, 10А, к. 412А3.,

ИООО «АЛИДИ-Вест», 220140,

Беларусь, г. Минск, ул.

Домбровская,9, оф. 7.3.1.

Сервисный центр: ООО «Ресурс

Плюс», Беларусь, 220026, г.Минск,

ул.Жилуновича, д.11.

EAC

220-240 Вольт

50-60 Герц

0,9 Ватт

Электрическая зубная щетка Braun

тип 3710 с зарядным устройством

тип 3757.

Класс защиты от поражения

электрическим током: II (для

зарядного устройства) и III (для

ручки щетки).

Қазақша

Пайдалану жөніндегі нұсқаулық

Oral-B әлеміне қош келдіңіз!

Біздің тіс щеткамызды пайдалану

алдында осы нұсқаулықпен

танысып, болашаққа сақтауыңызды

өтінеміз.

МАҢЫЗДЫ

- Уақыт өте құрылғыда және желілік сымда зақымдар бар-жоғын тексеріп тұрыңыз. Зақымдалған немесе ақаулы құрылғыны ешқашан пайдаланбаңыз. Құрылғы немесе желілік сым зақымдалған болса, оларды Oral-B сервистік орталығына

апарыңыз. Құрылғыны модификацияламаңыз және жөндемеңіз. Бұл тұтануға, ток соғуға немесе жарақаттануға әкелуі мүмкін.

Құрылғының ешқандай жалғағышына бөгде заттарды тықпаңыз.

- 3 жасқа толмаған балаларға пайдалануға ұсынылмайды. Балалар және дене, сезу немесе ақыл-ой қабілеттері шектелген я болмаса сәйкес тәжірибесі мен білімі жеткіліксіз адамдар осы тіс щеткасын тек қауіпсіздігіне жауапты адамның қадағалауымен немесе құрылғыны қауіпсіз пайдалану туралы нұсқаулар алса және оның ықтимал қаупін ұғынса ғана пайдалана алады.
- Тек тістерді тазалауға арналған. Щетканы кемірмеңіз. Ойыншық ретінде немесе ересектің қадағалауынсыз қолдануға болмайды.
- Құрылғыны тазалау және пайдалану әрекеттерін балалар орындамауы керек.
- Құрылғымен ойнауға тыйым салынады.
- Бұйымды пайдалану нұсқаулығына сәйкес тағайындалуы бойынша пайдаланыңыз. Өндірушімен ұсынылмаған аксессуарларды/саптамаларды қолданбаңыз. Жиынтыққа кіретін зарядтау құрылғысын ғана қолданыңыз.

НАЗАР АУДАРЫҢЫЗ

- Зарядтау құрылғысының суға немесе сұйықтыққа түсуіне жол бермеңіз және оны құлауы, ваннаға немесе шұңғылшаға түсуі мүмкін жерде сақтамаңыз. Осы құрылғылар суға түссе, оларды алуға әрекеттенбеңіз. Оларды дереу желіден ажыратыңыз.
- Құрылғының аккумуляторын ауыстыруға болмайды. Аккумуляторды утилизациялау жағдайларын қоспағанда, құрылғыны бөлшектемеңіз. Аккумуляторды утилизациялау үшін шығарғанда, оң (+) және теріс (-) клеммаларды тұйықтап алмау үшін сақ болыңыз.
- Желіден өшіргенде сымнан емес, әрқашан желілік ашадан тартыңыз. Желілік ашаны ылғалды қолмен ұстамаңыз. Бұл ток соғуына әкелуі мүмкін.
- Ауыз қуысының кез келген ауруынан емдеу курсың өтіп жатсаңыз, құрылғыны пайдалану алдында стоматологпен кеңесіңіз.
- Бұл тіс щеткасы жеке пайдалануға арналған және стоматологиялық тәжірибеде немесе клиникада тек бір емделушінің пайдалануына арналған.
- Тұтқаға стикерлерді жапсырғанда, нұсқауларды қатаң түрде орындаңыз. Тұтқаның екінші жағындағы клапан жабық болмауы керек.

Сынған саптама майда бөлшектерден тұншығу немесе тістерді зақымдау қаупін тудыруы мүмкін. Мұны болдырмау үшін:

- Әрбір пайдалану алдында, саптама тұтқаға тығыз тиіп тұрғанына көз жеткізіңіз. Саптама тұтқаға тиісті түрде тиіп тұрмаса, тіс щеткасын пайдалануды тоқтатыңыз. Саптамасыз ешқашан пайдаланбаңыз.
- Тіс щеткасы еденге құлаған болса, келесі пайдалану алдында, тіпті көрінетін зақымдары жоқ болса да, саптаманы ауыстырыңыз.
- Саптаманы үш ай сайын немесе тозуына сай жиірек ауыстырыңыз.
- Әрбір пайдаланудан кейін саптаманы мұқият тазалаңыз («Тазалау туралы ұсыныстар»

бөлімін қараңыз). Дұрыс тазалау тіс щеткасының қауіпсіздігін қамтамасыз етуге және оның қызмет көрсету мерзімін ұзартуға көмектеседі.

Сипаттамасы және жиынтықтылығы

- A Саптама
- B Қосу/өшіру түймесі (режим таңдау)
- C Тұтқа
- D Зарядтау құрылғысы

Аксессуарлар

(модельге байланысты):

- E Саптамаға арналған ұстағыш
- F Футляр (дизайны модельге байланысты өзгеше болуы мүмкін)

Ескерту: құрамындағы заттар үлгіге байланысты әртүрлі боулы мүмкін.

Техникалық сипаттамалары:

рұқсат етілген кернеу зарядтау құрылғының төменгі бөлігінде көрсетілген. Шу деңгейі: 65 дБ (А)

Зарядтау және пайдалану

Бұл тіс щеткасы қауіпсіз және ваннада қолдануға жарамды.

- Зарядтау құрылғысын (D) электр розеткасына кіргізіңіз және тіс щеткасының тұтқасын (C) зарядтау блогына қойыңыз. Толық зарядтау шамамен 16 сағатқа созылып, щетканы күнде пайдаланғанда (күніне 2 минуттан екі рет) 8 күнге дейін жұмысын қамтамасыз етеді (1).
- Күнделікті пайдаланғанда аккумулятор зарядын сақтап тұру үшін тіс щеткасының тұтқасын электр желісіне қосылған зарядтау блогында сақтауға болады. Аккумуляторды артық зарядтау мүмкін емес.
- Аккумулятордың максималды сыйымдылығын қамтамасыз ету үшін зарядтау құрылғысын қуат көзінен ажыратып, тұтқа толығымен заряды таусылғанша құрылғыны зарядтамаңыз. Бұл шараны кемінде 6 айда бір рет орындаңыз.

Электрлік тіс қылсабын пайдалану

- Саптаманың басын сулап, оған кез келген тіс пастасын жағыңыз. Шашыратпау үшін щетканы қосу алдында оны тіске жақындатыңыз (2).
- Егер Сіз **қайтарылатын-айналмалы** қозғалысы бар **Oral-B** саптамаларының біреуін қолдансаңыз, әр тіске бірнеше секунд бөліп, щетканың басын бір тістен басқа тіске баяу жылжытыңыз.
- Кез келген саптаманы пайдаланған кезде тазалауды алдымен сыртынан бастаңыз, одан кейін ішін тазалаңыз. Ақтық кезеңде тістердің шайнайтын беттерін тазалаңыз. Ауыздың 4 квадрантының әрқайсысын тазалауға бірдей уақыт жұмсалуды тиіс. Щетканы тым қатты баспаңыз, өз жұмысын жасауға мүмкіндік беріңіз (4). Сізге оңтайлы тазалау әдісі бойынша стоматологпен немесе ауыз қуысы гигиенасы жөніндегі маманмен кеңесуге болады.

Электр тіс щеткасын алғашқы пайдаланған күндері қызыл иектен аз мөлшерде қан ағуы мүмкін. Қан ағу әдетте бірнеше күннен кейін тоқтайды. Егер 2 аптадан кейін қызыл иектен әлі де қан ақса, стоматологқа немесе ауыз қуысы гигиенасы жөніндегі маманға қаралыңыз.

Тазалау режимдері (электрлік тіс щеткасының моделіне байланысты)

1	2	Тазалау режимдері
	✓	«Ұқыпты тазалау» – сезімтал аймақтарды ұқыпты, бірақ мұқият тазалау
✓	✓	«Күнделікті тазалау» – күнделікті тазалауға арналған стандартты режим

Басқа режимдерге ауысу үшін қосу/өшіру түймесін басыңыз (B). Тіс щеткасын өшіру үшін қосу/өшіру түймесін мотор тоқтағанша басып тұрыңыз.

Таймер (модельге байланысты)

Кірістірілген таймер өтіп кеткен тазалау уақытын есте сақтайды (модельге байланысты) (3).

«2 минуттік таймер»: қысқа үзік дыбыстық сигнал ұзақтығы стоматологтар ұсынатын 2 минут тазалау кезеңінің біткені туралы хабарлайды.

«Кәсіби таймер»: 30 секундтық аралықтары бар қысқа үзік дыбыстық сигнал ауыздың барлық төрт квадрантына бірдей уақыт мөлшерін бөлу керектігі туралы еске салады. Ұзақ үзік сигнал кәсіпқойлар ұсынатын ұзақтығы 2 минут тазалау кезеңінің біткені туралы хабарлайды.

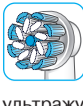
Ауыстырмалы саптамалар

Oral-B CrossAction саптамасы



Біздің саптамалардың ең заманауиы. Дәл тазалауға арналған бұрышпен орналасқан қылшақтар. Тіс өңезін тиімді кетіреді.

Oral-B Sensi Ultrathin саптамасы



тістердің бетін тазалайтын кәдімгі қылшақтарды және қызыл иектерді жұмсақ тазалауға арналған

ультражұқа қылшақтарды қамтиды.

Oral-B саптамаларының көпшілігі саптаманы ауыстыру уақытын қадағалауға көмектесетін INDICATOR® көк қылтандарын қамтиды. Күніне екі рет 2 минут бойы сапалы тазалаудан қылтандар үш айдан кейін шамамен жартысына дейін өңсізденеді, бұл саптаманы ауыстыру керектігінің белгісі болып табылады.

Өңсізденуге дейін қылтандар мыжылса, бұл тістеріңізге және қызыл иектерге тым қатты басатыныңызды көрсетуі мүмкін (4).

Егер брекет кисеңіз, Oral-B «FlossAction» және Oral-B «3D White» саптамаларын пайдалану ұсынылмайды. Брекет пен қапсырмалар айналасындағы тістерді тазалау үшін арнайы Oral-B «Ortho» саптамасы жасалған.

Тазалау ұсыныстары

Қолданудан кейін тіс щеткасын қосып қойып, саптаманы бірнеше секунд бойы су ағынының астында шайыңыз. Щетканы өшіріп, саптаманы алыңыз. Әрбір бөлікті су ағынының астында бөлек жуыңыз және құрғатып сүртіңіз. Зарядтау құрылғысын (D) және жол футлярын (F) ылғалды мата сүлгімен сүрту керек. Зарядтау құрылғысының суға түсуіне жол бермеңіз. Тазаланған және құрғатылған тіс щеткасын саптамаларымен бірге жол қаптамасында сақтаңыз.

Саптамалар ұстағышын (E) ыдыс жуу машинасында (5) жууға болады.

Ақпарат алдын ала ескертусіз өзгертілуі мүмкін.

Кәдеге жарату

Өнімнің құрамында аккумуляторлық батареялар және/немесе қайта өңделетін электр қалдықтар бар.



Қоршаған ортаны қорғау мақсатында құралды тұрмыстық қалдықтармен бірге утилизацияламай, электр қалдықтарын жинайтын жергілікті бөлімшеге қайта өңдеуге тапсырыңыз.

Кепілдік

Бұйымға сатып алу сәтінен бастап екі жыл бойы кепілдік беріледі. Кепілдік кезеңі бойы біз өз таңдауымыз бойынша жөндеу немесе бұйымды толығымен ауыстыру арқылы кез келген өндірістік ақауларды (материалдағы немесе жинаудағы) тегін жоямыз. Бар болуына байланысты, біз сізге түсі басқа немесе баламалы модельдегі бұйымды қамтамасыз етуге құқылымыз. Мұндай кепілдік міндеттемелері бұйымды Braun компаниясы немесе оның дистрибьюторы тарататын елдердің барлығында қолданылады. Бұл кепілдік дұрыс пайдаланбаудың нәтижесінде зақымданудың, табиғи тозудың жағдайларында, әсіресе саптамаға қатысты, сондай-ақ құрылғының жұмысына немесе құндылығына әсерін тигізбейтін ақауларға берілмейді. Жөндеу жұмыстары ресми рұқсаты жоқ сервистік қызметтер тарапынан іске асырылған жағдайда және Braun компаниясының түпнұсқа қосалқы бөлшектерінен басқа қосалқы бөлшектер пайдаланылған жағдайда, кепілдіктің қолданылуы тоқтатылады. Кепілді қызмет көрсетуді жүзеге асыру үшін, құрылғыны толық жиынтықта және тауар түбіртегін қоса ұсынып Oral-B Braun авторластырылған тұтынушыларды қолдау орталығына беріңіз.

Саптамаларды ауыстыру туралы хабарлама

Егер аккумуляторлық электр тіс щеткасының зақымдалуы басқа өндірушінің ауыстырылатын саптамаларын пайдалану нәтижесінде болса, құрылғы Oral-B кепілдігінен алынады.

Oral-B компаниясы басқа өндірушілердің саптамаларын пайдалануды ұсынбайды.

- Oral-B компаниясы осындай саптамалардың сапасын бақылай алмайды, тиісінше оларды қолданғанда тістерді тиімді тазалауға кепілдік бере алмайды, бұл жайында аккумуляторлық электр тіс щеткасын бастапқы сатып алғанда ескертеді.
- Oral-B компаниясы Oral-B тұтқасы басқа өндірушілердің ауыстырылатын саптамаларымен үйлесімділігіне кепілдік бере алмайды.
- Oral-B компаниясы тіс щеткасының тұтқасының тозу деңгейіне

басқа өндірушілердің ауыстырылатын саптамалары әсер ету шамасын болжамдай алмайды.

Барлық Oral-B ауыстырылатын саптамаларында тиісті логотип бар және Oral-B компаниясының жоғары сапа стандарттарына сәйкес келеді. Oral-B басқа сауда атауларының астында тұтқаға арналған ауыспалы саптамаларды немесе қосалқы бөлшектерді сатпайды.

Электр тогының зақымдауынан қорғау класы: II (зарядтау құрылғысы үшін) және III (тұтқа үшін)

Венгрияда жасалған

Шығару күнінің коды:

Шығарылған жылы мен айы

зарядтау құрылғысының немесе тіс

щеткасының жапсырмасындағы өндірістік кодында көрсетілген. Әріптен басталатын өндірістік кодты (ең азы 11 таңба) табыңыз.

Кодтың бірінші цифрі шығару жылына қатысты. Келесі екі цифр шығару аптасын білдіреді.

Мысалы, «809» цифрі тауар 2018 жылдың 9-аптасында шығарылғанын білдіреді.

Braun GmbH үшін Венгрияда өндірілген: Braun GmbH, Frankfurter Strasse 145, 61476 Kronberg, Germany/Браун ГмбХ, Франкфуртер штрассе 145, 61476 Кронберг, Германия

Кепілдік мерзімі /қызмет ету

мерзімі: 2 жыл

Кепілдікті немесе кепілдіктен кейінгі қызмет көрсету әрекеттерін орындауға қатысты сұрақтар бойынша, сондай-ақ өнімді пайдалану барысында проблема пайда болған жағдайда 8 800 080 50 52 телефоны бойынша BRAUN Ақпараттық Қызмет көрсету Сервисіне хабарласыңыз.

ЕАС

220–240 Вольт

50–60 Герц

0,9 Ватт

3757 түріндегі зарядтау құрылғысы бар 3710 түріндегі Braun электр тіс щеткасы.

(KZ) Импорттаушы/Тұтынушылар қызметі: «Проктер энд Гэмбл Қазақстан Дистрибушн» ЖШС, Қазақстан, Алматы қ., Медеу а., Нұрсұлтан Назарбаев д., 240Г үйі. Импортер/Служба потребителей: ТОО «Проктер энд Гэмбл Казахстан Дистрибушн», Казахстан, г. Алматы, Медеуский р., пр. Нұрсұлтан Назарбаев, дом 240Г. Тел.: 8-800-080-50-52

Azərbaycanca

Oral-B-yə xoş gəlmisiniz!

Bu diş fırçasını işə salmazdan öncə, bu təlimatları oxuyun və gələcəkdə istifadə etmək üçün özünüzdə saxlayın.

MÜHÜM QEYD

- Bütün məhsulu/elektrik məftilini zədələrə görə vaxtaşırı yoxlayın. Zədələnmiş və ya qeyri-işlək qurğu istifadə edilməməlidir. Məhsul/elektrik məftili zədələndikdə Oral-B Servis Mərkəzinə aparın. Məhsula heç bir dəyişiklik etməyin və ya özünüz təmir etməyin. Bu, yanğına, cərəyan vurmasına və ya xəsarət almanıza səbəb ola bilər. Fırçanın açıq hissələrinə heç bir əşyanı daxil etməyin.
- 3 yaşdan aşağı uşaqların istifadə etməsi tövsiyə olunmur. Diş fırçaları uşaqlar və fiziki, hissi və yaxud əqli imkanları məhdud və ya təcrübəsi və məlumatı yetərsiz olan insanlar tərəfindən nəzarət altında və ya təhlükəsiz istifadəyə dair təlimatlandırıldıqdan və mümkün təhlükələri anladıqdan sonra istifadə oluna bilər.
- Yalnız dişləri fırçalamaq üçündür. Fırçanı çeynəmək və ya dişləmək olmaz. Böyüklərin nəzarəti olmadan oyuncaq kimi istifadə etmək olmaz.
- Təmizləmə və texniki qulluq uşaqlar tərəfindən icra edilməməlidir.
- Uşaqlar cihazla oynamamalıdır.
- Bu məhsulu yalnız bu təlimat kitabçasında təsvir edilən qaydada, nəzərdə tutulmuş məqsəd üçün istifadə edin. İstehsalçı tərəfindən tövsiyə edilməyən əlavələri istifadə etməyin. Yalnız cihazın üstündə verilmiş enerji doldurma cihazından istifadə edin.

XƏBƏRDARLIQ

- Enerji doldurma cihazını suda və ya mayedə, yaxud yerə, vannaya və ya çanağa düşə biləcəyi yerdə saxlamayın. Suyu düşdükdə əyilib götürməyin. Dərhal cərəyan yuvasından çıxarın.
- Cihazın batareyalarını əvəz etmək mümkün deyil. Məhsul yalnız batareyaları atmaq məqsədilə çıxaracağınız halda sökülə bilər. Cihaz yararsız hala gəldikdə onu atmaq üçün batareyaları cihazın içərisindən çıxardıqda diqqətli olmaq lazımdır ki, müsbət (+) və mənfi (-) qütblərdə qısa qapanma yaranmasın.
- Elektrik cərəyanından ayırdıqda elektrik məftilini deyil, həmişə ştəpseli yuvadan ayırın. Yaş əllərinizlə ştəpselə toxunmayın. Bu, cərəyan vurmasına səbəb ola bilər.
- Hazırda ağız boşluğunuzla bağlı müalicə alırsınızsa istifadədən əvvəl stomatoloqunuzla məsləhətləşin.
- Bu diş fırçası fərdi gigiyena cihazıdır və stomatoloji praktika və ya müəssisədə bir neçə pasiyentdə istifadə üçün nəzərdə tutulmayıb.
- Tutacağa stiker yapışdırmazdan öncə düzgün təlimatlara əməl edin. Tutacağın arxasındakı valın örtülmüş olmadığından əmin olun.

Fırçanın başlığının sınaq kiçik hissələrə ayrılması nəticəsində boğulma təhlükəsinin və ya dişlərin zədələnməsinin qarşısını almaq üçün:

- Hər istifadədən əvvəl fırçanın başlığının düzgün oturduğundan əmin olun. Fırçanın başlığı düzgün oturmadıqda istifadəni dayandırın. Fırçanı başlığı olmadan heç vaxt istifadə etməyin.
- Diş fırçasının dəstəyi düşdükdə fırçanın başlığı növbəti istifadədən əvvəl, hətta heç bir zədə görünməsə belə dəyişilməlidir.
- Fırçanın başlığını hər 3 aydan bir və ya başlıq köhnədikdə daha tez yenisi ilə əvəz edin.
- Hər istifadədən sonra fırçanın başlığını müvafiq qaydada təmizləyin ("Təmizləməyə dair tövsiyələr" bəndinə baxın). Düzgün təmizləmə diş fırçasından təhlükəsiz istifadə etməyə imkan verəcək və onun uzunmüddətli istifadəsini təmin edəcək.

Təsvir

- A Fırçanın başlığı
- B Yandırma/söndürmə düyməsi (rejim seçimi)
- C Dəstək
- D Adapter

Aksesuarlar (modeldən asılı olaraq):

- E Fırça başlığı ştativi
- F Daşıma qabı (dizayn dəyişə bilər)

Qeyd: İçərisindəkilər satın alınan modeldən asılı olaraq dəyişə bilər.

Spesifikasiyalar

Voltaj spesifikasiyaları üçün enerji doldurma qurğusunun aşağısına baxın.

Səs-küy səviyyəsi: ≤ 65 dB (A)

Enerji doldurma və

İstifadə

Bu diş fırçası elektrik baxımından təhlükəsizdir və vanna otağında istifadə üçün hazırlanmışdır.

- Adapteri (D) elektrik yuvasına qoşun və diş fırçasının tutacağını (C) adapterin üzərinə yerləşdirin. Tam dolma bir qayda olaraq 16 saat çəkir və mütəmadi qaydada 8 günədək fırçalamağa (gündə iki dəfə, 2 dəqiqə olmaqla) imkan verir (1).
- Gündəlik istifadə üçün tam dolmuş vəziyyətdə saxlamaq üçün diş fırçası tutacağı elektrik yuvasına qoşulmuş adapterin üzərində saxlana bilər. Artıq doldurmaq mümkün deyil.
- Dolan batareyanın maksimum tutumunu təmin etmək üçün ən azı 6 aydan bir enerji doldurma qurğusunu elektrik yuvasından ayırın və tutacağı mütəmadi istifadə edərək tam boşaldın.

Diş fırçasından istifadə

- Fırça başlığını isladın və hər hansı növ diş məcunu tətbiq edin. Sıçramanın qarşısını almaq üçün cihazı yandırmazdan əvvəl fırça başlığını dişlərinizə yönəldin (2).
- Oral-B titrəyən-fırlanan fırça başlıqlarından biri ilə dişlərinizi fırçalayarkən, hər diş səthində bir neçə saniyə sərf etməklə, fırça başlığını asta-asta dişdən dişə yönəldin.
- Hər hansı fırça başlığı ilə xaricdən fırçalamağa başlayın, sonra daxilə keçin və sonda çeynəmə səthlərini fırçalayın. Ağızınızın hər dörd bölməsini bəbəbər səviyyədə fırçalayın. Həddən birk sıxmayın, fırça özü işini görəcəkdir (4). Həmçinin, diş həkiminiz və ya diş gigiyenası mütəxəssisimiz ilə sizin üçün düzgün fırçalama qaydası haqqında məsləhətləşə bilərsiniz.

İstənilən elektrik diş fırçasını istifadə etdiyiniz ilk günlərdə diş ətləriniz yüngülcə qanaya bilər. Ümumiyyətlə, qanaxma bir neçə gün sonra dayanmalıdır. 2 həftə sonra da davam edərsə, diş həkiminiz və ya diş gigiyenası mütəxəssisi ilə məsləhətləşin.

Fırçalama rejimləri (modeldən asılı olaraq)

1-Rejim	2-Rejim	Fırçalama rejimləri
	✓	Həssas – Həssas sahələr üçün zərif, bir o qədər də dərinə təmizləmə
✓	✓	Gündəlik Təmizləmə – Gündəlik ağız təmizliyi üçün standart rejim

Digər rejimlərə keçirmək üçün yandırma/söndürmə düyməsini basın (B). Mühərrik dayanana qədər yandırma/söndürmə düyməsini basıb saxlayaraq diş fırçasını söndürün.

Taymer (modeldən asılı olaraq) Quraşdırılmış taymer sərf olunmuş fırçalama müddətinə yadda saxlayır (modeldən asılı olaraq) (3).

«2 Dəqiqəlik» taymer: Qısa büdrəmə səsi peşəkarların tövsiyə etdiyi 2 dəqiqəlik fırçalama vaxtının bitdiyini göstərir.

«Peşəkar» taymer: 30 saniyəlik intervallarla çıxan qısa büdrəmə səsi ağızınızın hər dörd bölməsini bərabər səviyyədə fırçalamağı xatırladır. Uzun büdrəmə səsi peşəkarların tövsiyə etdiyi 2 dəqiqəlik fırçalama vaxtının bitdiyini göstərir.

Fırça başlıqları

Oral-B CrossAction fırça başlığı



Bizim ən qabaqcıl fırça başlığımız. Dəqiq təmizləmə üçün bucaq altında yerləşən tükçüklər. Ərpi çıxarır və təmizləyir.

Oral-B Sensi Ultra-nazik fırça başlığı



diş səthini təmizləmək üçün adi tükçüklərlə damaq xəttində yumşaq fırçalama üçün ultra-nazik tükçüklərin

kombinasiyasından ibarətdir.

Əksər Oral-B fırça başlıqları fırça başlığının nə zaman dəyişdirilməli olduğunu göstərən INDICATOR® tükçüklərinə malikdir. Gündə iki dəfə iki dəqiqə ərzində tam fırçalama ilə rəng təqribən 3 aya solaraq fırça başlığını dəyişdirmək lazım olduğundan xəbər verəcəkdir. Tükçüklər rəng solmazdan əvvəl əyilibsə, dişlərə və damağa həddindən artıq təzyiq göstərmiş ola bilərsiniz (4).

Breketləri olanlar üçün Oral-B «FlossAction» və ya Oral-B «3D White» fırça başlığının istifadəsini tövsiyə etmirik. Breketlər və simlərin ətrafını təmizləmək üçün xüsusi olaraq hazırlanmış Oral-B «Ortho» fırça başlığını istifadə edə bilərsiniz.

Təmizləmə tövsiyələri

İstifadədən sonra, qulpu yandırılmış vəziyyətdə bir neçə saniyə axar suyun altında fırça başlığını yaxalayın.

Söndürün və fırça başlığını çıxarın.

Hər iki hissəni ayrı-ayrı axar su ilə yaxalayın və qurudun.

Adapter (D) və daşıma qabı (F) yalnız nəm parça ilə təmizlənməlidir.

Adapter heç zaman suya salmayın.

Təmiz və quru diş fırçası/fırça başlıqlarını daşıma qabında saxlayın.

Fırça başlığı tutqacı (E) qabyuyan maşında (5) yuyula bilər.

Bildiriş verilmədən dəyişdirilə bilər.

Ətraf Mühit Bildirişi

Məhsula batareyalar və/və ya təkrar emal edilə bilən elektrik tullantılar daxildir. Ətraf mühiti qorumaq üçün məişət tullantıları ilə birlikdə atmayın, təkrar emal üçün ölkənizdə təmin edilmiş elektrik tullantılarının toplanma nöqtələrinə aparın.



Zəmanət

Məhsula satınalma tarixindən başlayaraq 2 il müddətinə məhdudlaşdırılmış zəmanət veririk.

Zəmanət müddəti ərzində cihazda material və ya emal nöqsanlarından yaranan qüsurları öz seçimimizlə,

təmir edərək və ya cihazı bütövlükdə dəyişərək, pulsuz aradan qaldıracağıq. Ehtiyat hissələrinin mövcudluğundan asılı olaraq cihazı fərqli rənglə və ya ekvivalent modelle əvəz edəcəyik.

Bu zəmanət Braun və ya təyin edilmiş distribütor tərəfindən bu cihazın satıldığı hər bir ölkəyə şamil olunur.

Bu zəmanətə daxil deyil: xüsusən fırça başlıqları ilə əlaqəli olaraq düzgün istifadə olunmama, normal köhnəlmə və ya istifadə nəticəsində yaranan xəsarət, eləcə də, cihazın dəyərinə və ya işləməsinə əhəmiyyətsiz təsir göstərən qüsurlar.

Səlahiyyəti olmayan şəxslər tərəfindən təmir işləri aparılarsa və orijinal Braun ehtiyat hissələri istifadə olunmazsa, zəmanət etibarsız sayılır.

Zəmanət müddəti ərzində xidmət əldə etmək üçün cihazı tam şəkildə, satış qəbzi ilə birlikdə rəsmi Braun Oral-B Müştəri Xidməti Mərkəzinə gətirin və ya göndərin.

Zəmanət verilən ehtiyat fırça başlıqları

Oral-B markasına aid olmayan ehtiyat fırça başlıqlarının istifadə olunmasına görə yaranmış elektrik doldurula bilən dəstək xəsarəti aşkarlanarsa, Oral-B zəmanəti etibarsız sayılacaq.

Oral-B markasına aid olmayan ehtiyat fırça başlıqlarının istifadəsi Oral-B tərəfindən tövsiyə edilmir.

• Oral-B markasına aid olmayan ehtiyat fırça başlıqlarının keyfiyyətinə Oral-B nəzarət etmir. Buna görə, biz elektrik doldurula bilən dəstəyin ilkin satın alınması zamanı qeyd edilən təmizliyin Oral-B markasına aid olmayan ehtiyat fırça başlıqları ilə əldə olunacağına təminat verə bilmərik.

• Oral-B markasına aid olmayan ehtiyat fırça başlıqlarının tam uyğun gəlməsinə Oral-B təminat verə bilməz.

• Oral-B markasına aid olmayan ehtiyat fırça başlıqlarının uzun müddət ərzində dəstəyin köhnəlməsinə təsiri Oral-B tərəfindən proqnozlaşdırıla bilməz.

Bütün Oral-B ehtiyat fırça başlıqlarının üzərində Oral-B loqosu vardır və Oral-B-nin yüksək keyfiyyət standartlarına cavab verir. Oral-B başqa marka adı altında ehtiyat fırça başlıqları və ya dəstək hissələri satmır.

17

მოგესალმებათ Oral-B!

სანამ ამ კბილის ჯაგრისს აამუშავებდეთ, გაეცანით ამ ინსტრუქციებს და შეინახეთ ეს სახელმძღვანელო მომავალში გამოსაყენებლად.

მნიშვნელოვანი

- პერიოდულად შეამოწმეთ მთლიანი პროდუქტი/კაბელი დაზიანებაზე. დაზიანებული ან არაფუნქციონირებადი ერთეული არ უნდა იქნას გამოყენებული. თუ პროდუქტი/კაბელი დაზიანებულია, მიიტანეთ ის Oral-B-ის სერვის-ცენტრში. არ შეცვალოთ ან შეაკეთოთ პროდუქტი. ამან შეიძლება გამოიწვიოს აალება, ელექტროშოკი ან დაზიანება. არასდროს მოათავსოთ რაიმე საგანი მონყობილობის რომელიმე თავისუფალ ადგილას.
- ვნლამდე ასაკის ბავშვების მიერ გამოყენება არ არის რეკომენდებული. კბილის ჯაგრისები შეიძლება გამოიყენონ ბავშვებმა და დაქვეითებული ფიზიკური, მგრძობელობითი ან გონებრივი შესაძლებლობების მქონე ან გამოცდილებისა და ცოდნის არმქონე პირებმა, თუ მათ ზედამხედველობას უწევენ ან მონყობილობის უსაფრთხოდ გამოყენების ინსტრუქციებს აძლევენ და მათ გააზრებული აქვთ არსებული საფრთხეები.
- მხოლოდ კბილების გამოხეხვისთვის. არ დალექოთ ჯაგრისი და არ უკბიჩოთ მას. არ გამოიყენოთ, როგორც სათამაშო ან ზრდასრულის ზედამხედველობის გარეშე.
- დაუშვებელია ბავშვების მიერ მონყობილობის განმენდა და შეკეთება.
- დაუშვებელია ბავშვების მიერ მონყობილობით თამაში.
- აღნიშნული პროდუქტი გამოიყენეთ მხოლოდ დანიშნულებისამებრ, როგორც ეს აღწერილია მოცემულ სახელმძღვანელოში. არ გამოიყენოთ დანამატები, რომლებიც არ არის რეკომენდებული მწარმოებლის მიერ. გამოიყენეთ მხოლოდ ის დამტენი, რომელიც მოყვება მონყობილობას.

გაფრთხილება

- არ მოათავსოთ დამტენი წყალში ან სითხეში და არ შეინახოთ ისეთ ადგილას, საიდანაც შეიძლება გადავარდეს ან მოხვდეს აბაზანაში ან ნიჟარაში. არ მიწვდეთ მას, როდესაც წყალშია ჩავარდნილი. გამოადრეთ როზეტიდან დაუყოვნებლივ.

- ეს მოწყობილობა შეიცავს ბატარეას, რომლის შეცვლაც არ შეიძლება. ნუ დაშლით პროდუქტს გარდა იმ შემთხვევისა, როდესაც იღებთ ბატარეას. როდესაც ერთეულის გადაგდებამდე ბატარეას ამოიღებთ, გამოიჩინეთ სიფრთხილე, რათა არ გამოიწვიოთ დადებითი (+) და უარყოფითი (-) ტერმინალების მოკლე ჩართვა.
- როზეტიდან გამოძრობისას, ყოველთვის მოქაჩეთ შტექერი კაბელის ნაცვლად. არ შეეხოთ შტექერს სველი ხელებით. ამან შეიძლება გამოიწვიოს ელექტროშოკი.
- თუ პირის ღრუსთან დაკავშირებული ნებისმიერი სახის მკურნალობას გადიხართ, გამოყენებამდე გაიარეთ ონსულტაცია თქვენს სტომატოლოგ სპეციალისტთან.
- ეს კბილის ჯაგრისი არის ხელსაწყო, რომელიც წარმოადგენს თავის მოვლის საშუალებას და არ არის გამიზნული სტომატოლოგიურ პრაქტიკაში ან დანესებულებაში მრავალ პაციენტზე გამოსაყენებლად.
- სახელურზე სტიკერები დააკარით ინსტრუქციების თანახმად. შეამოწმეთ, რომ სახელურის უკანა მხარეს არსებული სარქველი არ დაიფაროს.

ჯაგრისის თავის გატეხვის ასაცილებლად, რამაც შეიძლება წარმოქმნას მცირე ნაწილებით დაზიანების საფრთხე ან დააზიანოს კბილები:

- ყოველი გამოყენების წინ, შეამოწმეთ, რომ ჯაგრისის თავი კარგადაა მორგებული. შეწყვიტეთ კბილის ჯაგრისის გამოყენება, თუ ჯაგრისის თავი კარგად არაა მორგებული. არასდროს გამოიყენოთ ჯაგრისის თავის გარეშე.
- თუ კბილის ჯაგრისის სახელური ჩამოვარდნილია, ჯაგრისის თავი უნდა გამოიცვალოს შემდეგ გამოყენებამდე მაშინაც კი, თუ დაზიანება არაა შესამჩნევი
- გამოცვალეთ ჯაგრისის თავი ყოველ 3 თვეში ან უფრო ადრე, თუ ჯაგრისის თავი გაცვდება.
- განმინდეთ ჯაგრისის თავი ჯეროვნად ყოველი გამოყენების შემდეგ (იხილეთ პარაგრაფი „რეკომენდაციები განმენდის შესახებ“). ჯეროვანი განმენდა განაპირობებს კბილის ჯაგრისის უსაფრთხო გამოყენებასა და ფუნქციონირებას.

აღწერა

- A ჯაგრისის თავი
- B ჩართვა/გამორთვის ღილაკი (რეჟიმის არჩევა)
- C სახელური
- D დამტენი ბლოკი

აქსესუარები (დამოკიდებულია მოდელზე):

- E ელექტრონული ჯაგრისის თავის დამჭერი
- F სამგზავრო ჩანთა (დიზაინი შეიძლება განსხვავდებოდეს)

შენიშვნა: შემადგენლობა შეიძლება განსხვავდებოდეს შექმნილი მოდელის მიხედვით.

მახასიათებლები

ძაბვის მახასიათებლები იხილეთ დასამუხტი ბლოკის ქვედა ნაწილი.

ხმის დონე: ≤ 65 დბ (A)

დატენვა და ფუნქციონირება

თქვენი კბილის ჯაგრისი არის ელექტრულად უსაფრთხო და გამიზნულია სააბაზანოში გამოსაყენებლად.

- შეაერთეთ დამტენი ბლოკი (D) ელექტრო როზეტში და მოათავსეთ კბილის ჯაგრისის სახელური (C) დამტენზე. სრულ დატენვას დაახლოებით 16 საათი სჭირდება და უზრუნველყოფს 8 დღის განმავლობაში რეგულარულ გამოხეხვას (დღეში ორჯერ, 2 წუთი) (1).
- ყოველდღიური მოხმარების შემთხვევაში, კბილის ჯაგრისის სახელური შეიძლება შეინახოთ დამტენზე იმისათვის, რომ ის მუდმივად დატენილი იყოს. ზედმეტად დატენვა შეუძლებელია.
- მრავალჯერადი დატენვის ელემენტის მაქსიმალური სიმძლავრის შესანარჩუნებლად, გამორთეთ დამტენი ბლოკი და მთლიანად განმუხტეთ სახელური რეგულარული გამოყენებით სულ მცირე 6 თვეში ერთხელ.

კბილის ჯაგრისის გამოყენება

- დაასველეთ ჯაგრისის თავი და წაუსვით ზედ ნებისმიერი კბილის პასტა. შხეფების თავიდან ასაცილებლად, მოწყობილობის ჩართვამდე, ჯაგრისის თავი მიიტანეთ კბილებთან (2).
- Oral-B-ის ვიბრირებადი მბრუნავი ჯაგრისის ერთ-ერთი თავით კბილების გახეხვისას, ჯაგრისის თავი ნელა გადაიტანეთ კბილიდან კბილზე ისე, რომ ერთი კბილის ზედაპირზე რამდენიმე წამი დაგჭირდეთ.
- ნებისმიერი ჯაგრისის თავით კბილების გახეხვა დაიწყეთ გარედან, შემდეგ შიგნიდან და ბოლოს გაიხეხეთ საღეჭი ზედაპირები. თანაბრად გაიხეხეთ პირის ღრუს ოთხივე კვადრანტი. არ დაანვეთ, საშუალება მიეცით

ჯაგრისს, რომ თავისი საქმე გააკეთოს (4). რჩევისთვის ასევე შეგიძლიათ მიმართოთ ჩვენს სტომატოლოგს ან სტომატოლოგ-ჰიგიენისტს თქვენთვის სწორი ტექნიკის შესარჩევად.

ნებისმიერი ელექტრო კბილის ჯაგრისის გამოყენების პირველ დღეებში ღრძილებიდან შეიძლება ოდნავ სისხლდენა დაგეწყოს. ზოგადად, სისხლდენა უნდა შეწყდეს რამდენიმე დღეში. თუ სისხლდენა 2 კვირის მერეც გაგრძელდება, გთხოვთ მიმართოთ თქვენს სტომატოლოგს ან სტომატოლოგ-ჰიგიენისტს.

გამოხევის რეჟიმები (დამოკიდებულია მოდელზე)

1-რეჟიმი	2-რეჟიმი	გამოხევის რეჟიმები
	✓	მგრძნობიარე – ნაზი, მაგრამ ღრმა წმენდა მგრძნობიარე უბნებისთვის
✓	✓	ყოველდღიური წმენდა – სტანდარტული რეჟიმი პირის ღრუს ყოველდღიური სისუფთავისთვის

სხვა რეჟიმზე გადასართავად, დააჭირეთ ჩართვა/გამორთვის ლილაკს (B). გამორთეთ კბილის ჯაგრისი ჩართვა/გამორთვის ლილაკზე ხელის დაჭერით, სანამ ძრავა არ გაჩერდება.

წამზომი (დამოკიდებულია მოდელზე)

ჩაშენებული წამზომი იმახსოვრებს გამოხევის განვლილ დროს (დამოკიდებულია მოდელზე) (3).

«2-წუთიანი» წამზომი: ხანმოკლე, წყვეტილი ხმა აღნიშნავს პროფესიონალურად რეკომენდებული 2-წუთიანი ხეხვის დროის დასრულებას.

«პროფესიონალური» წამზომი: ხანმოკლე, წყვეტილი ხმა 30-წამიანი ინტერვალებით გახსენებთ, რომ თანაბრად გაიხეხოთ პირის ღრუს ოთხივე კვადრანტი.

ხანგრძლივი, წყვეტილი ხმა აღნიშნავს პროფესიონალურად რეკომენდებული 2-წუთიანი ხეხვის დროის დასრულებას.

ჯაგრისის თავები

Oral-B-ის ჯვარედინული მოქმედების



ჯაგრისის თავი ჩვენი ყველაზე დახვეწილი ჯაგრისის თავი. კუთხოვანი ჯაგარი ზუსტი წმენდისთვის. შლის და აშორებს ნადებს.

Oral-B Sensi Ultrathin-ის ჯაგრისის



თავი წარმოადგენს კბილების ზედაპირს გასაწმენდად შექმნილი თანაბარი ჯაგრებისა და ღრძილების რბილი გამოხევისთვის გათვლილი ულტრათხელი ჯაგრების კომბინაციას.

Oral-B-ის ჯაგრისის თავების უმეტესობა შეიცავს ღია ლურჯ INDICATOR® ჯაგარს, რომელიც გეხმარებათ ჯაგრისის თავის გამოცვლის საჭიროების გაკონტროლებაში. სრულყოფილად გამოხეხვით, დღეში ორჯერ, ორი წუთის განმავლობაში, ფერი გაუფერულდება დაახლოებით 3 თვეში, რაც მიგანიშნებთ ჯაგრისის თავის გამოცვლის საჭიროებაზე. თუ ჯაგარი გაბრტყელდა ფერის გადასვლამდე, ეს შეიძლება იმას ნიშნავდეს, რომ თქვენ ზედმეტ ძალას იყენებთ კბილებსა და ღრძილებზე (4).

ჩვენ არ გირჩევთ Oral-B «FlossAction» ან Oral-B «3D White» ჯაგრისის თავის გამოყენებას ბრეკეტებთან. თქვენ შეგიძლიათ გამოიყენოთ Oral-B «Ortho» ჯაგრისის თავი, რომელიც კონკრეტულად ბრეკეტებისა და ორთოდონტული მავთულების გასაწმენდად არის განკუთვნილი.

წმენდის რეკომენდაციები

გამოყენების შემდეგ რამდენიმე წამის განმავლობაში გარეცხეთ ჯაგრისის თავი გამდინარე წყლით ისე, რომ სახელური ჩართულ მდგომარეობაში იყოს. გამორთეთ და მოხსენით ჯაგრისის თავი. გამდინარე წყლით ორივე ნაწილი გარეცხეთ და გაამშრალეთ. დამტენი ბლოკი (D) და სამგზავრო ჩანთა (F) უნდა გაინმინდოს მხოლოდ ნოტიო ქსოვილით. არასოდეს მოათავსოთ დამტენი ბლოკი წყალში. სუფთა და მშრალი კბილის ჯაგრისი/ჯაგრისის თავები შეინახეთ სამგზავრო ჩანთაში. ჯაგრისის თავის სახელურის (E) გარეცხვა შესაძლებელია ჭურჭლის სარეცხ მანქანაში (5).

ექვემდებარება შეცვლას მეტყობინების გარეშე.

ეკოლოგიასთან დაკავშირებული შენიშვნა

პროდუქტი შეიცავს ელემენტებს და/ან გადამუშავებად ელექტრო ნარჩენებს. გარემოს დაცვის მიზნით, არ ჩაყაროთ საყოფაცხოვრებო ნარჩენებში, არამედ გადასამუშავებლად წაიღეთ თქვენს ქვეყანაში არსებულ ელექტრო ნარჩენების შემგროვებელ პუნქტებში.



გარანტია

ჩვენ ვიძლევიტ 2-წლიან შეზღუდულ გარანტიას პროდუქტზე, რომელიც ძალაში შედის შესყიდვის თარიღიდან. საგარანტიო პერიოდში ჩვენ უფასოდ აღმოვფხვრით ნებისმიერ დეფექტს მონყობილობაში, რაც შეიძლება უკავშირდებოდეს მასალის დაზიანებას ან ნაკეთობას, მონყობილობის შეკეთების ან შეცვლის გზით, ჩვენი გადანყვეტილების მიხედვით.

ხელმისაწვდომობის მიხედვით, ერთეულის შეცვლიტ შეიძლება მიიღოტ განსხვავებული ფერის ეკვივალენტური მოდელი.

აღნიშნული გარანტია ვრცელდება ყველა ქვეყანაზე, სადაც ხდება ამ მონყობილობის მიწოდება Braun-ის ან მისი დანიშნული დისტრიბუტორის მიერ. ეს გარანტია არ ეხება:

დაზიანებას არაჯეროვანი გამოყენების გამო, ნორმალურ ცვეტას ან მოხმარებას, განსაკუთრებით ჯაგრისის თავებთან დაკავშირებით, ასევე დეფექტებს, რაც უმნიშვნელო გავლენას ახდენს მონყობილობის ღირებულებასა თუ მუშაობაზე. გარანტია ძალას დაკარგავს, თუ სარემონტო სამუშაოებს ჩაატარებენ არაუფლებამოსილი პირები და თუ არ მოხდება Braun-ის ორიგინალი ნაწილების გამოყენება.

საგარანტიო პერიოდში მომსახურების მისაღებად, გადაეცით ან გაუგზავნეთ მთლიანი მონყობილობა შეძენის ქვითართან ერთად Oral-B Braun-ის მომსახურების ავტორიზებულ ცენტრს.

ჯაგრისის თავების შეცვლა

გარანტიის ფარგლებში

Oral-B-ის გარანტია გაუქმდება, თუ აღმოჩნდება, რომ ელექტრო მრავალჯერადი დამუხტვის მონყობილობის სახელურის დაზიანება გამოწვეულია არა-Oral-B-ის შემცვლელი ჯაგრისის თავების გამოყენებით.

Oral-B-ი არ გირჩევტ არა-Oral-B-ის შემცვლელი ჯაგრისის თავების გამოყენებას.

- Oral-B-ი ვერ აკონტროლებს არა-Oral-B-ის შემცვლელი ჯაგრისის თავების ხარისხს. შესაბამისად, ჩვენ ვერ ვიძლევიტ გარანტიას, რომ არა-Oral-B-ის შემცვლელი ჯაგრისის თავების ისევე ეფექტურად იმუშავენს, როგორც თავდაპირველად შეძენილი შემცვლელი ჯაგრისის თავები.
- Oral-B-ი ვერ უზრუნველყოფს არა-Oral-B-ის შემცვლელი ჯაგრისის თავების ზუსტად მორგებას.
- Oral-B-ი წინასწარ ვერ განსაზღვრავს არა-Oral-B-ის შემცვლელი ჯაგრისის თავების ხანგრძლივ გავლენას სახელურის ცვეტაზე.

Oral-B-ის შემცვლელი ჯაგრისის ყველა თავზე დატანილია Oral-B-ს ლოგო და აკმაყოფილებს Oral-B-ის მაღალი ხარისხის სტანდარტებს.

Oral-B-ი არ ყიდის შემცვლელ ჯაგრისის თავებს და არ ვაჭრობს ნაწილებით რაიმე სხვა ბრენდის სახელიტ.



- TR** **0850 220 0911**
- RU** **8-800-200-20-20**
- KZ** **8-800-080-50-52**
- ZA** **Consumer Care Line**
0860 112 188
(Sharecall charged at
local rates)

Internet:

www.oralb.com

www.braun.com

www.service.braun.com

Braun GmbH
Frankfurter Straße 145
61476 Kronberg/Germany

EN/TR/RU/KZ/AZ/GE

91147456/III-20